

Konferencja:

„Nowe technologie dla zrównoważonego rozwoju”

9 grudnia 2021 r., godz. 10:00 – 14:00

Prelegenci



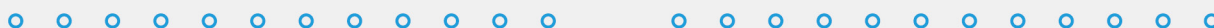
dr Aleksandra Stanek-Kowalczyk

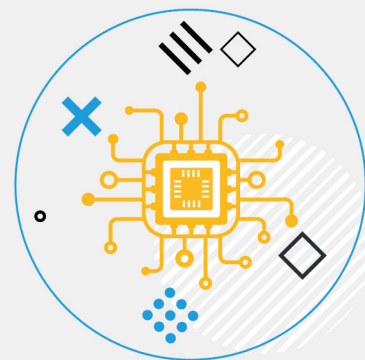
Ekspertka w dziedzinie zrównoważonego biznesu. Specjalizuje się w strategiach zrównoważonego rozwoju, raportowaniu kwestii zrównoważonego rozwoju, zrównoważonym finansowaniu, zarządzaniu relacjami z kluczowymi interesariuszami, odpowiedzialnej sprzedaży. Właścicielka firmy doradczej SAPERE, adiunkt w Szkole Głównej Handlowej. Od prawie dziesięciu lat związana z firmami doradczymi z B4. Zrealizowała kilkadziesiąt projektów doradczych dla największych podmiotów i grup kapitałowych w Polsce. Członek Stakeholder Council Global Reporting Initiative (GRI) oraz Wiceprzewodnicząca Rady ds. Deklaracji Odpowiedzialnej Sprzedaży.



Mariola Ratschka

p.o. dyrektora Ośrodka Informacji ONZ w Warszawie (United Nations Information Centre in Warsaw), Specjalista ds. Informacji Publicznej. Promuje priorytety Sekretarza Generalnego ONZ, w tym działania w zakresie zrównoważonego rozwoju, zmian klimatycznych, pokoju i bezpieczeństwa. Zajmuje się polską edycją ogólnowiadomościowych kampanii społecznych, w tym dotyczących zwalczania dezinformacji na temat pandemii COVID-19 (kampania #Verified: #SprawdzoneONZ #ZróbPauzę) i mowy nienawiści. Prowadzi stronę internetową Ośrodka Informacji ONZ www.unic.un.org.pl, platformę Celów Zrównoważonego Rozwoju www.un.org.pl, serwisy społecznościowe Facebook @UNICPoland i Twitter @UNICWarsaw w języku polskim. Pracuje w Organizacji Narodów Zjednoczonych od 1991 r.





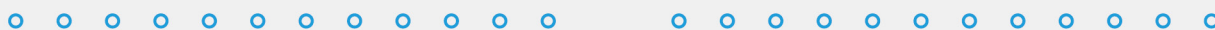
Agata Ruszkowska

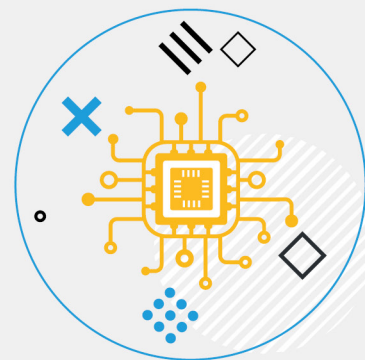
Redaktorka portalu MamStartup i NowyMarketing. Jej głównym polem zainteresowań są technologie w biznesie, a także szeroko rozumiane trendy w marketingu i działania skupione wokół tematu zrównoważonego rozwoju. Bacznie obserwuje procesy kulturowe i przemiany społeczne, które mają ogromny wpływ na świat biznesu i reklamy.



dr Tomasz Jeleński

Nauczyciel akademicki, urbanista, absolwent wydziału Architektury Wnętrz ASP w Krakowie (1997) i Europejskiej Szkoły Architektury Klasycznej (ESSCA, 2016); w 2005 uzyskał doktorat z Architektury i Urbanistyki na Politechnice Krakowskiej. Absolwent (2005), wieloletni wykładowca i trener akademii Challenges of Sustainable Development in Poland. Stypendysta Ministra Kultury (2003) oraz Ministra Nauki (2004). W latach 2004-05 Visiting tutor w Urban Design Studio na Cardiff University. Od 2007 dyrektor Międzynarodowego Centrum Kształcenia Politechniki Krakowskiej; Visiting professor w: Politecnico di Milano, Georg-Simon-Ohm Hochschule Nurnberg, University of Prishtina i Vienna University of Technology (2013-15). Twórca i kierownik Studiów Podyplomowych PK „Zarządzanie Zrównoważonym Rozwojem Miast” (od 2016) i „CSR Management” (od 2019). Członek Rady Fundacji Sendzimira, ekspert Fundacji Rozwoju Demokracji Lokalnej (FRDL) i Fundacji Miejsc i Ludzi Aktywnych (MiLA) w dziedzinach zrównoważonego rozwoju przestrzennego, planowania i partycypacji społecznej. Od 2011 przewodniczący polskiej Kapituły INTBAU (International Network for Traditional Building, Architecture and Urbanism), od 2019 Przewodniczący/Chairman INTBAU College of Chapters. Autor nagradzanych projektów oraz kilkudziesięciu publikacji z dziedziny zrównoważonej urbanistyki. Naukowo zajmuje się w problematyką zarządzania rozwojem miast, dziedzictwa naturalnego i kulturowego, trwałości i resiliencji środowiska zbudowanego oraz metod partycypacyjnych w praktyce projektowej i planistycznej.





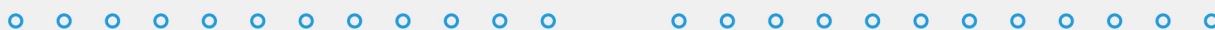
Magdalena Wawrzyniak

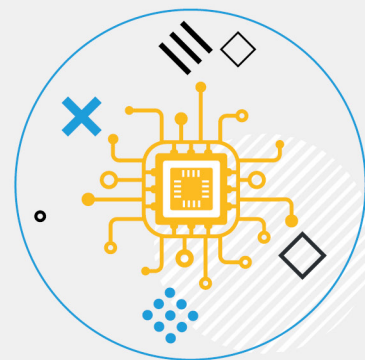
Associated Apps / The Compass, Co-founder / President of The Board
Doświadczony marketingowiec, strateg, fanka sztucznej inteligencji, entuzjastka idei customer experience i propagator rozwoju biznesu pozytywnego wpływu. Przez wiele lat związana z branżą nieruchomości komercyjnych, pracowała dla światowych liderów w branży takich jak: DTZ, Neinver, Cushman&Wakefield, CBRE, czy Savills, odpowiadając za strategię i działania marketingowe topowych centrów handlowych oraz biurów w Polsce. Obecnie pracuje nad rozwojem projektu The Compass – wirtualnego, inteligentnego asystenta, nawigującego osoby niewidome, niedowidzące oraz innych użytkowników potrzebujących aktywnego wsparcia wewnątrz budynków.



Monika Krupa-Leończyk

Zastępca Dyrektora Departamentu Analiz Gospodarczych w Ministerstwie Rozwoju i Technologii. Absolwentka Wydziału Nauk Ekonomicznych i Zarządzania, Uniwersytetu Mikołaja Kopernika w Toruniu. Od października 2019 r. do listopada 2021 r. Dyrektor Departamentu Analiz Gospodarczych, odpowiedzialna za obszar analiz makroekonomicznych, sektorowych, jak i szerzej - zrównoważonego rozwoju. W resorcie odpowiedzialnym za sprawy gospodarcze pracuje od 2005 roku. Od początku kariery zawodowej związana z obszarem analitycznym, bliskie są jej tematy uwarunkowań wzrostu i rozwoju społeczno-gospodarczego także w ujęciu międzynarodowym. Członek grupy roboczej OECD ds. polityk gospodarczych i strukturalnych oraz Komitetu Polityki Gospodarczej OECD.





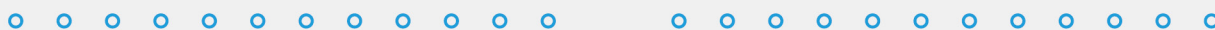
Barbara Grodowska

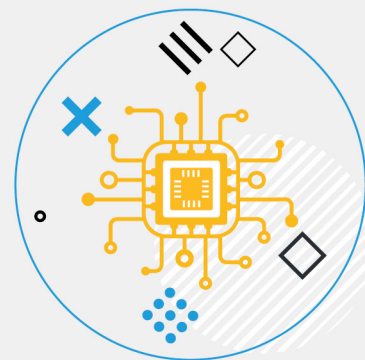
Prezes Fundacji Inteligentna Małopolska, w ramach działalności której odpowiedzialna jestem m.in za rozwój FabLab Małopolska oraz Klastra EduTech. Ponadto, posiadam ponad 18 letnie doświadczenie w zakresie realizacji projektów związanych ze wsparciem przedsiębiorców w pozyskiwaniu finansowania i wdrażania innowacyjnych rozwiązań. Pracując na stanowisku Dyrektor Departamentu Innowacji i Rozwoju Biznesu w Małopolskiej Agencji Rozwoju Regionalnego S.A. od kilkunastu lat zarządzam projektami, w tym finansowanymi z funduszy unijnych oraz jestem członkiem Komitetu Inwestycyjnego działającego w ramach funduszu seed capital. Jestem absolwentką Uniwersytetu Ekonomicznego w Krakowie oraz ukończyłam studia podyplomowe na Akademii Leona Koźmińskiego w Warszawie „Biznes. AI: Technologia, Prawo, Zastosowanie sztucznej inteligencji”



Marcin Koziorowski

CEO startupu Ecobean, budujący gospodarkę obiegu zamkniętego, który wdraża nowy model biznesowy na rynku HORECA, w oparciu o odbiór i przetwarzanie fusów kawowych z kawiarni, hoteli, stacji benzynowych czy biur. Główny cel jaki wyznaczył dla swojego zespołu to znacząca redukcja śladu węglowego dla punktów serwujących kawę. Od 10 lat skutecznie łączy świat nauki ze światem biznesu. Zarządza, mentoruje i wspiera kilka startupów z obszaru technologii materiałowych, chemicznych i proekologicznych. Prowadzi szkolenia i wykłady z zakresu zarządzania projektami, komercjalizacji technologii, rozwoju nowych produktów.





Edyta Litwin

Starszy specjalista ds. administrowania bazą danych o jakości powietrza i wspomagania ocen jakości powietrza w Regionalnym Wydziale Monitorowania Środowiska w Krakowie w Głównym Inspektoracie Ochrony Środowiska. Pracę rozpoczęła w 2014 roku od prowadzenia wojewódzkiej bazy emisji zanieczyszczeń do powietrza. Obecnie do jej zakresu obowiązków należą zadania związane z monitoringiem jakości powietrza między innymi: administrowanie wojewódzką bazą danych JPOAT oraz lokalizacja stacji pomiarowych monitoringu jakości powietrza.



Tomasz Szuba

MBA University of Minnesota – pomysłodawca pierwszej w Polsce profesjonalnej grupy pn. Venturis HoReCa zajmującej się ograniczaniem marnowania jedzenia w gastronomii oraz placówkach edukacyjnych. Propagator kaizen w gastronomii. Twórca systemów informatycznych do monitoringu food waste oraz planowania produkcji gastro.



Matylda Szyrle

Absolwentka Instytutu Stosowanych Nauk Społecznych (UW) i Emerging Economies and International Development (King's College London). Kierunki te wybrała, ponieważ interesuje się tym, jak działa społeczeństwo oraz czy (i co) można robić, by działało trochę lepiej. Pracowała przez 3 lata w doradztwie strategicznym (McKinsey&Company), jak również w Fundacji ePaństwo, Spółce Skarbu Państwa, z Fundacją Ocalenie oraz w firmie telekomunikacyjnej i firmie doradczej w Londynie. Od 2019 działała po godzinach przy inicjatywie społecznej zajmującej się kryzysem klimatycznym. Od marca 2020 jest częścią zespołu foodtech.ac i prowadzi firmę Listny Cud - jedną z pierwszych w Polsce miejskich farmy wertykalnych, gdzie uprawiane są ekologiczne mikroliście i zioła.

